



# АГРОПРОМЫШЛЕННЫЙ И ПРИРОДОХОЗЯЙСТВЕННЫЙ КОМПЛЕКСЫ ЮГА РОССИИ: ПРОБЛЕМЫ И ПЕРСПЕКТИВЫ РАЗВИТИЯ

УДК 334.722.1  
ББК 65.32

## АДАПТАЦИЯ СЕЛЬСКИХ ХОЗЯЙСТВ НАСЕЛЕНИЯ АСТРАХАНСКОЙ ОБЛАСТИ К СОВРЕМЕННЫМ ЭКОНОМИЧЕСКИМ УСЛОВИЯМ

*Л.В. Попова, З.Н. Козенко,  
О.В. Зволинская*

В статье раскрываются особенности развития малых форм предпринимательства в сельском хозяйстве Астраханской области, проблемы их функционирования в сложившихся условиях. Предложено формирование областной агропродовольственной товаропроводящей системы для продвижения и реализации агропродовольственной продукции.

**Ключевые слова:** крестьянские (фермерские) хозяйства, личные подсобные хозяйства, товаропроводящая система, адаптация сельских хозяйств населения.

## ADAPTATION OF THE HOUSEHOLD AGRICULTURAL UNITS OF THE POPULATION OF THE ASTRAKHAN REGION TO CONTEMPORARY ECONOMIC CONDITIONS

*L.V. Popova, Z.N. Kozenko, O.V. Zvolinskaya*

The article describes the features of small business development in the agriculture of the Astrakhan region, the problems of their functioning in the current conditions. The formation of the regional agrofood distribution system for the promotion and implementation of agrofood products is offered.

**Key words:** farms, private household farms, commodity producing system, rural households adaptation.

© Попова Л.В., Козенко З.Н., Зволинская О.В., 2013

Преобразования, происходящие в России при переходе к рынку, привели к тому, что аграрная экономика оказалась неспособной обеспечить себе достаточные возможности для расширенного воспроизводства. Можно констатировать факт, что малые формы хозяйствования в лице крестьянских (фермерских) и личных подсобных хозяйств подтвердили свою жизнестойкость, но состояние материально-технической базы их находится на крайне низком уровне, не отвечающем требованиям времени и консервирующим дальнейшее отставание от развитых стран мира. Усиление экономической самостоятельности регионов дает реальную возможность самостоятельного поиска направлений активизации деятельности этих форм хозяйствования. Регион, представляя собой территориально организованную экономическую систему и используя свои конкурентные преимущества, способен самостоятельно решать проблемы адаптации сельскохозяйственного производства, выходить в производстве и реализации сельскохозяйственной продукции на качественно новые рубежи, определяемые объективной необходимостью повышения социально-экономического уровня населения, обеспечения продовольственной безопасности страны.

Определяющей особенностью сельского хозяйства Астраханской области является то, что активное трудоспособное население занимается производством животноводческой и овощеводческой продукции преимущественно в личных подсобных хозяйствах. Объемы производства позволяют обеспечить продуктами питания семьи и осуществлять реализацию сельскохозяйственной продукции. Личное подсобное хозяйство для значительной части сельских жителей области является единственным источником дохода и основным производителем сельскохозяйственной продукции.

В своем развитии личное подсобное хозяйство пережило четыре периода (см. таблицу) [1, с. 16].

Такое деление достаточно точно отражает становление современного личного подсобно-

### Этапы развития личных подсобных хозяйств в России

Этапы	Условия развития ЛПХ	Функциональные особенности ЛПХ
I этап (20–30-е гг. прошлого столетия)	Гражданская война, нестабильная социально-политическая обстановка в стране, низкий уровень жизни сельского населения	Участие в решении проблемы снабжения продовольствием сельского и городского населения, снижение уровня социально-политической напряженности в деревне в период коллективизации, участие в восстановлении экономики страны
II этап (50–60-е гг. прошлого столетия)	Экономический рост общественного производства и благосостояния населения страны, введения существенных ограничений на размеры ЛПХ	Самообеспечение сельского населения продуктами питания, производство существенной доли товарной сельскохозяйственной продукции
III этап (70–80-е гг. прошлого столетия)	Обострение продовольственной проблемы в стране, реализация системы мер по государственной поддержке ЛПХ, интеграция ЛПХ с общественным производством	Самообеспечение сельского населения продуктами питания, производство существенной доли товарной сельскохозяйственной продукции, развитие экономики колхозов путем интеграции и кооперации ЛПХ с общественным производством, рост благосостояния сельского населения
IV этап (с 90-х гг. прошлого столетия по настоящее время)	Рост безработицы на селе, значительное снижение жизненного уровня сельского населения, снятие ограничений на размер ресурсов ЛПХ, реализация системы мер по государственной поддержке ЛПХ, кризисное состояние общественного производства	Самообеспечение сельского населения продуктами питания, производство существенной доли товарной сельхозпродукции, рост благосостояния сельского населения. Повышение уровня социальной стабильности на селе, формирование предпринимательских навыков у сельского населения, производство экологически чистой продукции и формирование ландшафтов сельских территорий

*Примечание.* Составлено авторами.

го хозяйства и изменение политики государства по отношению к ним в разные периоды его развития. В нашей стране ЛПХ возникло с предназначением обеспечить сельское население необходимыми продуктами питания и тем самым поднять доходы колхозника до уровня рабочего. Говоря об экономической природе ЛПХ, следует заметить, что личное подсобное хозяйство задумывалось и долгое время оставалось лишь нетоварным производством. В государственных документах и экономической литературе подчеркивался второстепенный характер этих хозяйств в производстве сельскохозяйственной продукции. ЛПХ имело относительно невысокий уровень развития производительных сил, небольшие размеры, определяемые потребностью семьи, количеством ее трудоспособных членов, производительностью и интенсивностью их труда.

Сейчас, когда сельский житель в основном потерял возможность получать денежный доход на крупном производстве, он старается перевести определенную часть своего личного подсобного хозяйства в товарную форму, так как это единственный источник дохода семьи.

Выход на товарные рынки, сопряженное с внешней средой, основанное на товарно-денежных отношениях, трансформируют основные целевые, функциональные и производственные характеристики ЛПХ. Важность ЛПХ и К(Ф)Х наглядно отражает их значительная доля в структуре продукции сельского хозяйства (см. рис. 1).

Самостоятельно хозяйствующий крестьянин всегда был составной частью аграрного производства России, но не обладал достаточной экономической самостоятельностью. Широкое использование семейного труда, высокий уровень потребления продуктов собственного изготовления, традиционные методы производства, относительно низкая товарность и отсутствие финансового учета в современном смысле превратили крестьянское хозяйство в эффективно функционирующую производственную единицу. Роль, место ЛПХ и его значение в производственных и социальных отношениях неоднозначны и постоянно изменяются в зависимости от объективных и субъективных факторов. Специфический характер личного подсобного хозяйства как особой формы сель-



Рис. 1. Структура производства продукции сельского хозяйства по категориям хозяйств в Астраханской области, %

*Примечание.* Составлено по данным Комитета по статистике Астраханской области (2002 – 2012 гг.).

скохозяйственного производства заключается в том, что оно основывается на личном труде и частной собственности на некоторые средства производства.

Динамика численности и среднего размера крестьянских (фермерских) хозяйств Астраханской области представлена на рисунке 2.

Острой проблемой остается отсутствие системы закупки у населения сельскохозяйственной продукции, слабость системы обеспечения населения качественными семенами, удобрениями, средствами защиты растений, кормами, молодняком скота, садово-огородным инвентарем и инструментами, мини-техникой. Существенно сдерживает наращивание объемов производства слабая работа по улучшению породности и повышению продуктивности животных, находящихся в частном секторе.

Удельный вес продукции, произведенной крестьянскими (фермерскими) хозяйствами (см. рис. 3), в общем объеме сельскохозяйственного производства занимает 44,2 %. Средняя доля товарной продукции в К(Ф)Х составляет около 70 %, в отдельных крупных хозяйствах этот показатель приближается к 95 %.

В последние годы бюджетные расходы на сельское хозяйство в абсолютных размерах увеличиваются, а реальные поступления сельхозтоваропроизводителям сокращаются, так как значительные суммы субсидий выделяются посредникам. Меры, применяемые для поддержки сельского хозяйства, не достигают цели, а зачастую приводят даже к изъятию средств из аграрного сектора экономики [2, с. 96]. Экономические стимулы со стороны государства, осуществляемые в форме бюджетной поддержки,

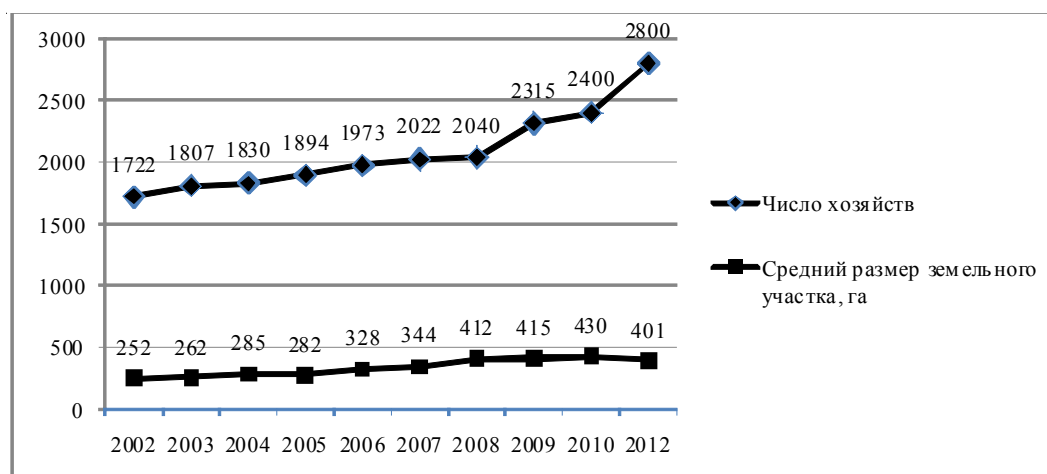


Рис. 2. Динамика крестьянских (фермерских) хозяйств в Астраханской области

*Примечание.* Составлено по данным Комитета по статистике Астраханской области (2002 – 2012 гг.).

являются составной частью аграрной политики и позволяют существенным образом смягчить последствия неэквивалентности в товарообмене сельского хозяйства с другими отраслями экономики, обеспечить эффективное функционирование агропромышленного производства России.

Принятые в последние годы Федеральным центром и органами исполнительной власти субъектов Российской Федерации меры по стабилизации и развитию агропромышленного производства оказали позитивное воздействие на его развитие.

В рыночных условиях функционирования экономическим факторам повышения эффективности сельскохозяйственного сектора АПК принадлежит особая роль. Она заключается, прежде всего, в поисках резервов экономии ресурсов, связанных с процессом производства продукции, а также совершенствования форм организации и оплаты труда работников, более выгодных рынков сбыта произведенной продукции.

Стабильность экономического развития семейного сельскохозяйственного производства во многом определяется развитием информационного обеспечения, системным стратегическим построением информационного пространства, влияющего на хозяйственную систему [3, с. 25].

В целях поддержки сельских хозяйств населения Астраханской области предлагается формирование областной агропродовольственной товаропроводящей системы (ОАТС) для продвижения и реализации агропродовольственной продукции от астраханских производителей к оптово-розничным предприятиям по прямым хозяйственным связям (без посредников) (см. рис. 4).

Формирование и функционирование товаропроводящей системы позволит увеличить объемы реализации сельскохозяйственной продукции за пределы области; улучшить снабжение населения области качественными продуктами питания по оптимальным ценам; повысить налоговые поступления в бюджеты всех уровней; оптимизировать ценообразование; повысить контроль качества региональной продукции; обеспечить продвижение товаров от производителей к потребителям по прямым хозяйственным связям.

Участниками товаропроводящей системы являются сельскохозяйственные снабженческо-сбытовые потребительские кооперативы и все предприятия по производству, переработке, хранению и реализации сельскохозяйственной продукции. Ценообразование в рамках распределительных центров будет более обоснованным и «прозрачным», поскольку получаемая центрами достоверная информация даст возможность определить ее с учетом интересов всех сторон.

Товаропроводящая система станет основой для продвижения и реализации агропродовольственной продукции от астраханских производителей к оптово-розничным предприятиям по прямым хозяйственным связям (без посредников).

Предлагаемая система является общедоступной в отличие от корпоративных товаропроводящих систем, которые имеют закрытый характер, создаются в интересах конкретной торговой организации и предоставляют свои услуги и возможности любой организации, работающей в сфере аграрного бизнеса по единым согласованным регламентам работы.

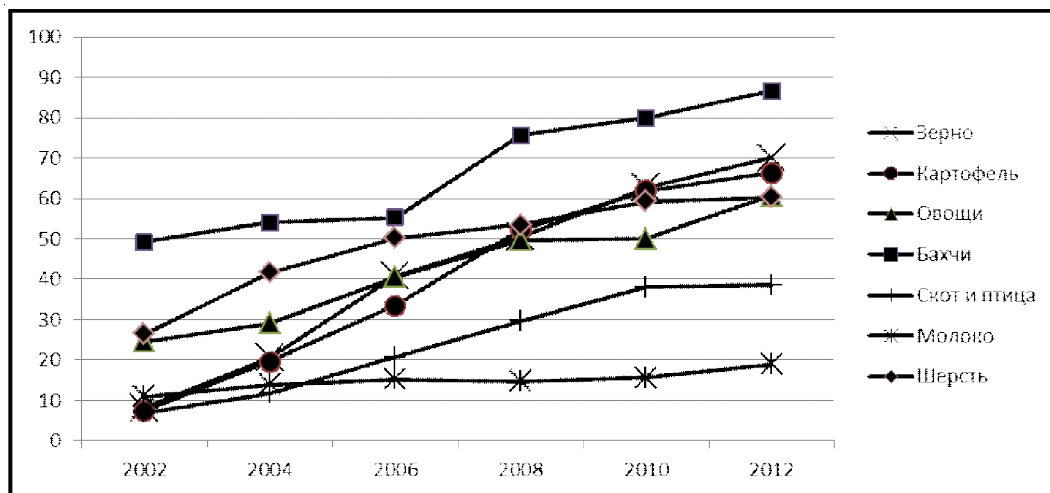


Рис. 3. Удельный вес продукции, произведенной крестьянскими (фермерскими) хозяйствами в общем объеме сельскохозяйственного производства, %

Примечание. Составлено по данным Комитета по статистике Астраханской области (2002 – 2012 гг.).

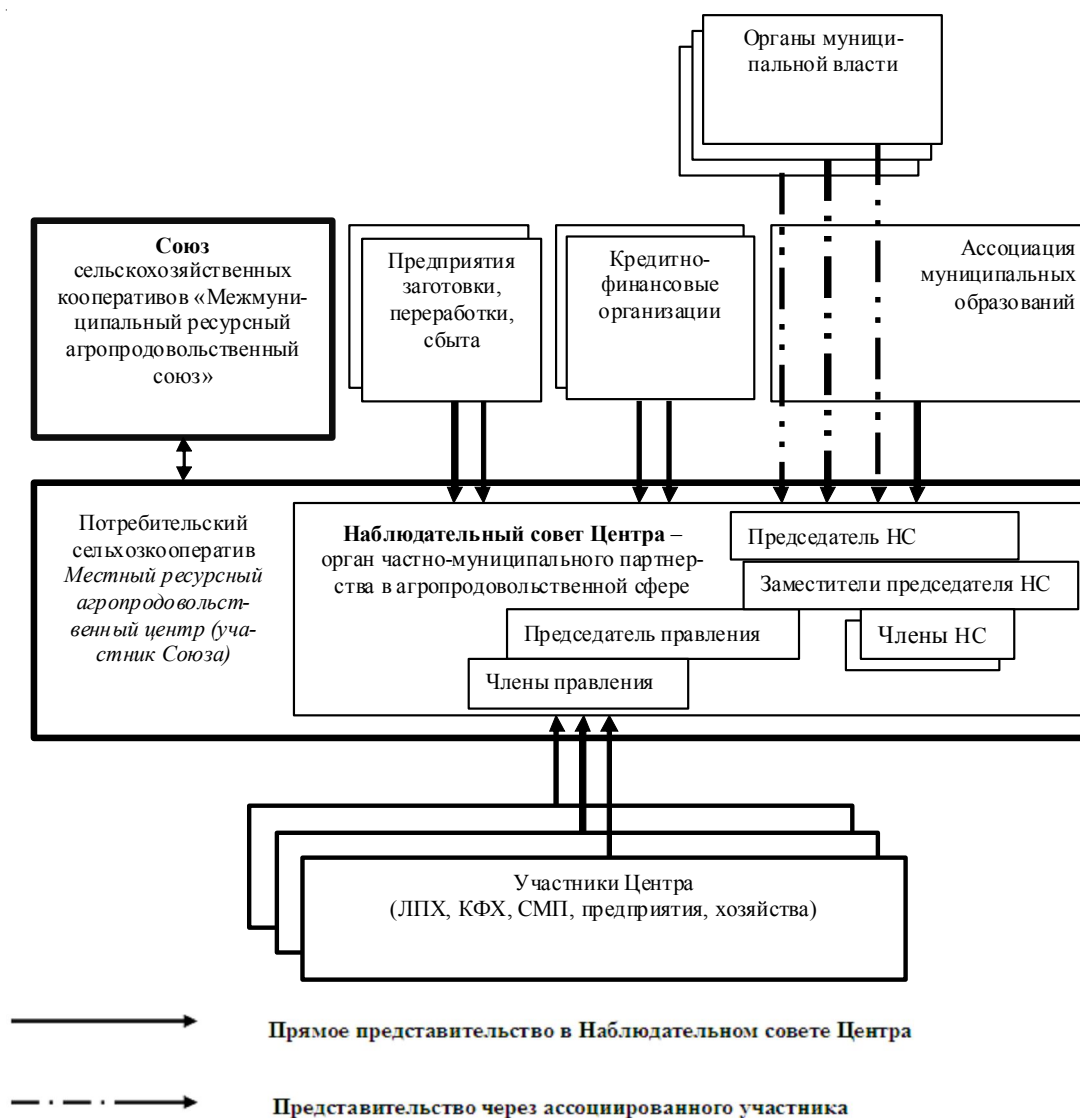


Рис. 4. Структура предлагаемой областной агропродовольственной товаропроводящей системы Астраханской области

Примечание. Составлено авторами.

Система не является альтернативой существующим формам и методам закупки и поставки сельскохозяйственной продукции, но создает эффект масштаба за счет вовлечения в ее работу большого количества хозяйствующих субъектов как агробизнеса, так и обслуживающих их организаций.

Деятельность системы направлена на оптимизацию технологий оптовой торговли, подготовку продукции (сортировка, калибровка, расфасовка, упаковка и т. д.). Ее функционирование позволяет товаропроизводителям и покупателям получать не только оперативную и достоверную информацию о ценах и конъюнктуре аграрного рынка области, качественных параметрах продукции; закупать и продавать сельскохозяйственную продукцию и продоволь-

ствие по прямым хозяйственным связям, в том числе и без предоплаты, с гарантиями последующих расчетов и поставки товаров.

Основу ОАТС составляют сельскохозяйственные снабженческо-сбытовые потребительские кооперативы (далее – СССПК) и склады – распределительные центры (далее – РЦ), которые создаются в каждом районе области. Участниками товаропроводящей системы являются коллективные, крестьянские (фермерские) и личные подсобные хозяйства; перерабатывающие предприятия; предприятия, производящие тару; транспортные компании, осуществляющие доставку товаров по договорам (контрактам); органы сертификации качества для экспресс-анализа сельхозпродукции, поставляемой по заключенным договорам (контрактам);

РЦ, обеспечивающие хранение сельхозпродукции по договорам и обеспечивающие базис поставки, концентрацию, предпродажную подготовку и временное хранение товарной продукции по договорам (контрактам); торговые компании, оптово-заготовительные организации РФ и стран СНГ; банки (кредитование, факторинговые операции); сельскохозяйственные кредитные кооперативы; страховые компании, осуществляющие страхование продукции при доставке и хранении.

СССПК формируют региональную сбытовую политику, направленную на максимальное удовлетворение платежеспособного спроса потребителей; получение предпринимательской прибыли в текущем периоде, а также обеспечение гарантий ее получения в будущем; долговременную рыночную устойчивость ОАТС, конкурентоспособность ее продукции; создание положительного имиджа региона на рынке и признание ее со стороны общественности (например, введение и распространение региональных брендов).

Главная цель кооперативов — реализация экономического интереса сельскохозяйственных товаропроизводителей (получение предпринимательского дохода) на основе удовлетворения платежеспособного спроса потребителей.

Организационную, финансовую и иную государственную поддержку по созданию и функционированию региональных РЦ целесообразно оказывать объединениям местных сельскохозяйственных товаропроизводителей (сельскохозяйственным потребительским кооперативам).

Преимущество предлагаемой схемы заключается в том, что государственная поддержка оказывается одновременно большому числу сельскохозяйственных товаропроизводителей, которые будут обладать равными возможностями пользоваться услугами центра (предприятия) и участвовать в управлении им; господдержка направлена на создание высокотехнологичных производств, внедрение современных технологий, инноваций в инфраструктуру аграрного рынка; стимулируется объединение сельхозтоваропроизводителей в сельскохозяйственные потребительские кооперативы; затруднена возможность рейдерского захвата центра (предприятия), так как в сельскохозяйственном потребительском кооперативе решения принимаются по принципу «один человек — один голос», что затрудняет его незаконный захват.

РЦ товаропроводящей системы создаются при снабженческо-сбытовых потребительских кооперативах и являются местами поставок и получения товаров. При таком подходе поставщики-товаропроизводители могут продавать и поставлять, а оптово-розничные компа-

нии или торговые сети — закупать и получать товарную продукцию в единых постоянных центрах. При этом ценообразование будет формироваться на условиях франко-склад — распределительный центр в конкретном районе.

РЦ располагается в непосредственной близости от основных транспортных магистралей области, включает в себя овощехранилища; холодильные мощности; цеха предпродажной подготовки продукции; стоянку для автомобильного транспорта; складские площади тарной продукции; гаражи для собственного автотранспорта; пункты общественного питания и т. д.

Учитывая географические условия Астраханской области (р. Волга, разделяющая область пополам в меридиональном направлении, дельта р. Волги, дорожная инфраструктура, транспортные потоки), целесообразно создание на территории Астраханской области 5 или 6 РЦ для отправки сельскохозяйственной продукции автомобильным, железнодорожным или водным транспортом: в левобережной части города Астрахани или в Приволжском районе Астраханской области; в правобережной части Астрахани или Наримановском районе Астраханской области; в Лиманском районе Астраханской области (Зензели, Оля, ж/д); в Енотаевском районе Астраханской области (севернее Цаган-Амана); в Харабалинском районе Астраханской области (Харабали, Чапчачи, ж/д); в Ахтубинском районе Астраханской области (Ахтубинск, ж/д).

Мощность каждого овощехранилища не менее 10 тыс. тонн. Использование РЦ позволит покупателям сократить расходы на поиск, получение и хранение товаров, так как большинство закупаемой продукции можно получать в одном месте и сразу по прибытии грузов на склад РЦ, либо «с колес». Использование РЦ позволит экономить покупателям до 35 % транспортных расходов на поиск товаров, даст экономию около 5 % от закупочной цены в связи с поставкой товаров по принципу «точно в назначенное время».

РЦ будут осуществлять как кратковременное, так и длительное хранение, предпродажную подготовку, подработку и фасовку товарной продукции. В распределительных центрах потребуются представители органов сертификации качества для экспресс-анализов скоропортящихся товаров и выдачи сертификатов. РЦ будут предоставлять и иные услуги для представителей торгующих организаций (стоянки автотранспорта, гостиницы, общественное питание и т. п.).

Следует особо выделить возможности ценообразования в рамках товаропроводящей системы. Практика показывает, что одним из

важных факторов удорожания продовольственных товаров является большое количество «нестественных» (не институциональных) посредников. По экспертным оценкам, на их долю может приходиться от 35 до 65 %, а при северных поставках — до 80 % в структуре оптовой цены аграрной продукции. Это приводит к искаженному ценообразованию и необоснованному повышению цен на продовольствие. Кроме того, в настоящее время в Астраханской области отсутствует мониторинг текущих цен на основные виды сельскохозяйственной продукции. Ценовая информация Госкомстата России отстает и носит ретроспективный характер, ценовые отчеты большинства предприятий АПК области субъективны и формируются в интересах самих посредников. Поэтому, одна из главных задач РЦ — определение цены на конкретный товар в конкретное время, а также определение цен на транспортировку (доставку) сельскохозяйственной продукции.

В этой связи на РЦ должна быть организована система постоянного ценового мониторинга агропродовольственного рынка области по основным видам сельхозпродукции и продовольствия. Данные ценового мониторинга направляются в сельскохозяйственные снабженческо-сбытовые потребительские кооперативы, коллективные, крестьянские (фермерские) и личные подсобные хозяйства для их использования в дальнейшей работе (анализа, публикации и т. д.).

Оперативные ценовые интернет-обзоры могут использоваться налоговыми и финансовыми органами для расчета налоговой базы в мелкооптовой и розничной торговле и определения фактических торговых наценок, помогут контролировать достоверность бухгалтерского учета и отчетности, реально оценивать доходы аграрных предприятий от продаж продукции.

Для сельхозтоваропроизводителей указанная информация будет способствовать активизации аналитической работы по выявлению факторов, обеспечивающих сокращение и оптимизацию издержек при выращивании конкретных видов сельскохозяйственных культур и сокращению непроизводительных затрат в хозяйственной деятельности.

Ценообразование в рамках РЦ будет более обоснованным и «прозрачным», поскольку получаемая центрами достоверная информация о закупочных ценах оптовиков у производителей дает возможность выявить оптовую наценку на реализуемые товары в оптовом и розничном товарооборотах с целью определения реальных наценок и доходов торговых организаций.

Формирование и функционирование сети РЦ позволяет создать единый общающийся

областной агропродовольственный рынок, организовать систему электронных торгов, что существенно ускорит товарооборот продукции и движение денежных средств сельхозпроизводителей.

Номенклатура товаров товаропроводящей системы допускает продажу следующих продовольственных групп товаров: мясо птицы, яйцо, мясо и мясная продукция, рис, овощи, картофель, лук, бахчевые, плодоовощные, рыбные и мясные консервы, фрукты.

Для информационного обеспечения участников товаропроводящей системы ОАТС при Астраханском областном сельскохозяйственном снабженческо-сбытовом потребительском кооперативе «Астраханский фермер» создается Центр оперативной ценовой информации РЦ, который постоянно проводит мониторинг агропродовольственного рынка области, регионов России и СНГ и регулярно формирует информацию и публикует ценовые изменения на российском и региональном оптовом рынке по основным видам сельхозпродукции и продовольствия. Необходимо также создать площадку электронной торговли в сети «Интернет».

В целях обеспечения качества товарной продукции на РЦ в рамках ОАТС принимают меры по контролю качества продукции, допускаемой на товарные рынки. Для этих целей участники сделок вместе с заявками на куплю/продажу продукции представляют в центр сертификаты и другие документы, подтверждающие качество поставляемой на продажу продукции, а также ее образцы. Покупатели, совместно с другими заинтересованными организациями, осуществляют контроль качества поступающей продукции. Кроме того, по договорам с организациями, осуществляющими сертификацию и контроль качества агропродовольственной продукции, проводят инспекционные обследования производственно-технологических комплексов товаропроизводителей.

Предполагаемые результаты внедрения товаропроводящей системы:

- улучшение снабжения населения продуктами питания по оптимальным ценам;
- повышение качества продуктов питания;
- пополнение бюджетов всех уровней и внебюджетных фондов за счет увеличения прозрачности товарооборота и повышения собираемости налогов;
- оптимизация регулирования ценообразования на потребительском товарном рынке;
- создание системы гарантированного сбыта и поставок продовольственных товаров;
- установление постоянных и устойчивых торговых связей сельскохозяйственных товарных рынков стран СНГ;

— возможность достоверного определения структур оптовой цены: разницу между отпускной оптовой ценой регионального производителя, отпускной ценой торгово-посреднической компании и ценой оптово-розничного предприятия (магазина);

— постоянная и ритмичная загрузка региональных предприятий оптовой торговли (продовольственные, овощные базы, холодильники и т. д.);

— улучшение информирования органов исполнительной власти, налоговых органов о совершенных сделках и движении товарной продукции на продовольственном рынке;

— внедрение современных методов и технологий оптовой торговли (электронная торговля, фьючерсные контракты, гарантии поставок и оплаты продукции, поставки по схеме «точно назначенное время» и т. п.).

Таким образом, формирование и функционирование товаропроводящей системы ускорит адаптацию сельских хозяйств населения к изменяющимся экономическим условиям и позво-

лит увеличить объемы реализации сельскохозяйственной продукции за пределы области; улучшить снабжение населения области качественными продуктами питания по оптимальным ценам; повысить налоговые поступления в бюджеты всех уровней; оптимизировать ценообразование; повысить контроль качества региональной продукции; обеспечить продвижение товаров от производителей к потребителям по прямым хозяйственным связям.

### Список литературы

1. Бондаренко, А. А. Совершенствование организационно-экономических механизмов устойчивого развития личных подсобных хозяйств населения : препринт / А. А. Бондаренко. — Курск, 2009. — 24 с.
2. Нечаев, В. И. Региональные аспекты государственного регулирования агропромышленного производства : монография / В. И. Нечаев, Ю. И. Бершицкий, С. М. Резниченко. — СПб. : Лань, 2009. — 336 с.
3. Пошкус, Б. И. Три проблемы сельского хозяйства России / Б. И. Пошкус // Экономика сельского хозяйства России. — 2010. — № 5. — С. 20—27.